



ESTIMACIONES AGRÍCOLAS

Informe Semanal | 21 de Noviembre de 2019



Ministerio de Agricultura,
Ganadería y Pesca
Presidencia de la Nación

INFORME SEMANAL al 21 de Noviembre 2019

- ✓ Panorama Agroclimático
 - Precipitaciones
 - Temperaturas
 - Estado de las reservas hídricas
- ✓ Evolución de los cultivos al 21/11/19
 - Cosecha Fina, Campaña 2019/20 (Trigo)
 - Cosecha Gruesa, Campaña 2019/20 (Algodón, Arroz, Girasol, Maní, Maíz, Soja, Sorgo)
- ✓ Mapa de delegaciones
- ✓ Avance de la siembra de algodón 19/20
- ✓ Avance de la siembra de arroz 19/20
- ✓ Avance de la siembra de girasol 19/20
- ✓ Avance de la siembra de maní 19/20
- ✓ Avance de la siembra de maíz 19/20
- ✓ Avance de la siembra de soja 19/20
- ✓ Avance de la siembra de sorgo 19/20
- ✓ Avance de la cosecha de 19/20
- ✓ Área sembrada de Granos y Algodón, 2009/2010 - 2018/2019
- ✓ Volúmenes de producción de Granos y Algodón, 2009/2010 - 2018/2019
- ✓ Producción de cultivos en la República Argentina, 2018/2019
- ✓ Humedad del suelo y aspecto del cultivo (trigo)
- ✓ Humedad del suelo y aspecto del cultivo (maíz y girasol)

Si desea alguna aclaración respecto a la información presentada en este reporte, puede comunicarse con el 011-4349-2758 o vía e-mail a: direstiagri@magyp.gob.ar

ENCUESTA DE SATISFACCIÓN:

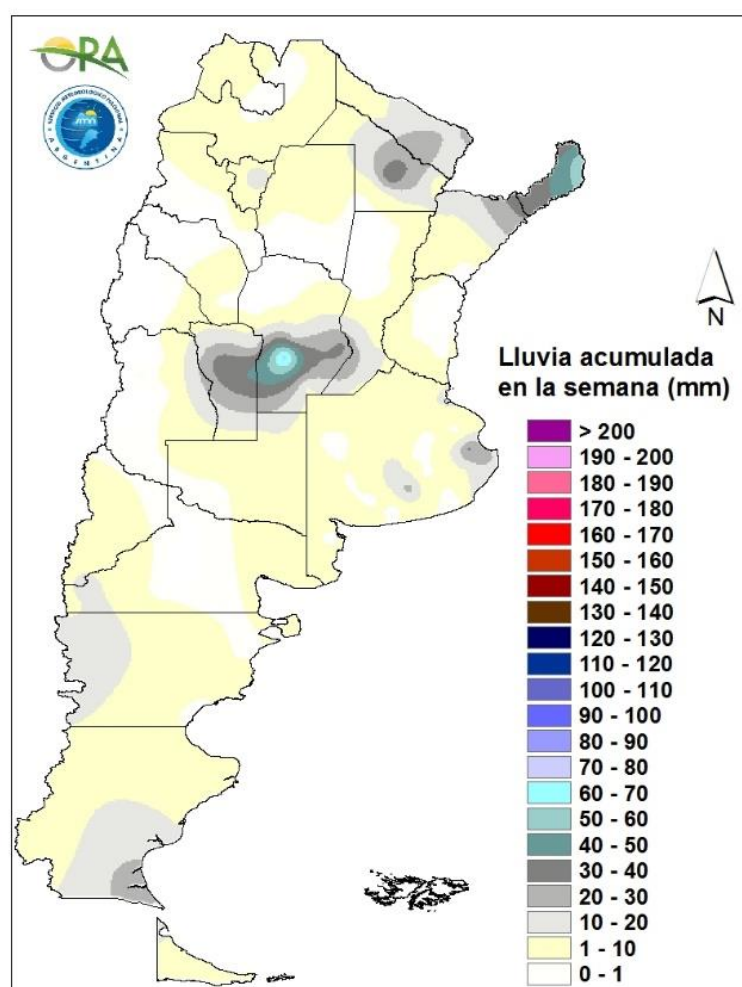
Si desea contribuir al mejoramiento continuo del contenido y formato del informe semanal, le solicitamos responder el cuestionario dirigiéndose al siguiente link:



<http://cuestionarios.agroindustria.gob.ar/index.php/758416?newtest=Y&lang=es>

PRECIPITACIONES

Las lluvias significativas de la última semana se restringieron a la zona central y al NEA. En la zona central los acumulados más importantes se dieron en Río Cuarto (75mm) y zonas aledañas, destacándose San Luis (37mm) y Marcos Juárez (32mm). En Misiones las lluvias rondaron los 40mm, con un máximo local en Bernardo de Irigoyen (61mm), mientras que en Chaco y Formosa las lluvias fueron, en general, de 20-30mm, al igual que en el norte de Corrientes. En la provincia de Buenos Aires se registraron 32mm en Dolores y 24mm en Benito Juárez.

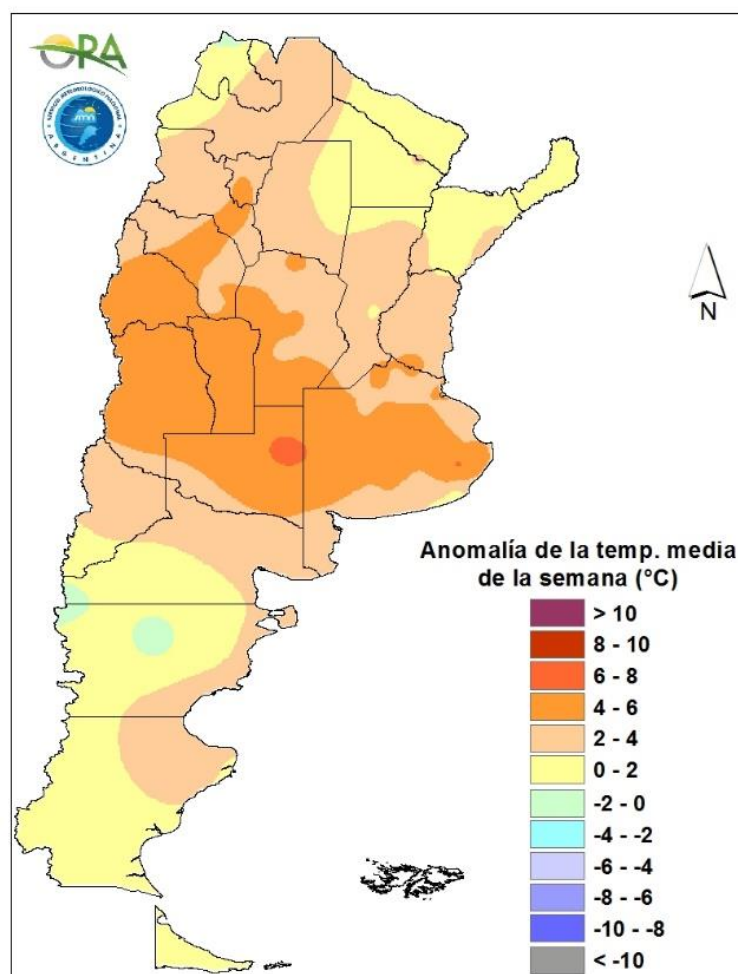


Precipitaciones acumuladas en la semana

El avance de un sistema de baja presión en la zona centro-norte de Argentina ocasionará precipitaciones entre miércoles y viernes en NOA, NEA, San Luis, Córdoba, Santa Fe, Entre Ríos y Buenos Aires. A partir del fin de semana, con el avance de un sistema frontal desde Patagonia, se esperan lluvias en gran parte de su zona cordillerana y también en el centro y este de Río Negro, La Pampa, San Luis, Buenos Aires, Santa Fe, Entre Ríos, algunas zonas del NOA y también en el NEA.

TEMPERATURAS

Las temperaturas medias de los últimos siete días fueron superiores a las normales en la mayor parte del territorio argentino. Fueron particularmente más altas en la zona central, donde las anomalías térmicas superaron por más de 6°C a la media semanal para la época del año. Se registraron temperaturas máximas por encima de 35°C prácticamente en todas las estaciones de seguimiento de Cuyo y centro y norte del país, e incluso los 40°C en localidades de Catamarca, La Rioja, Salta, Chaco y Formosa. No se registraron heladas meteorológicas en el país y las heladas agronómicas se restringieron a zonas cordilleranas de Patagonia.

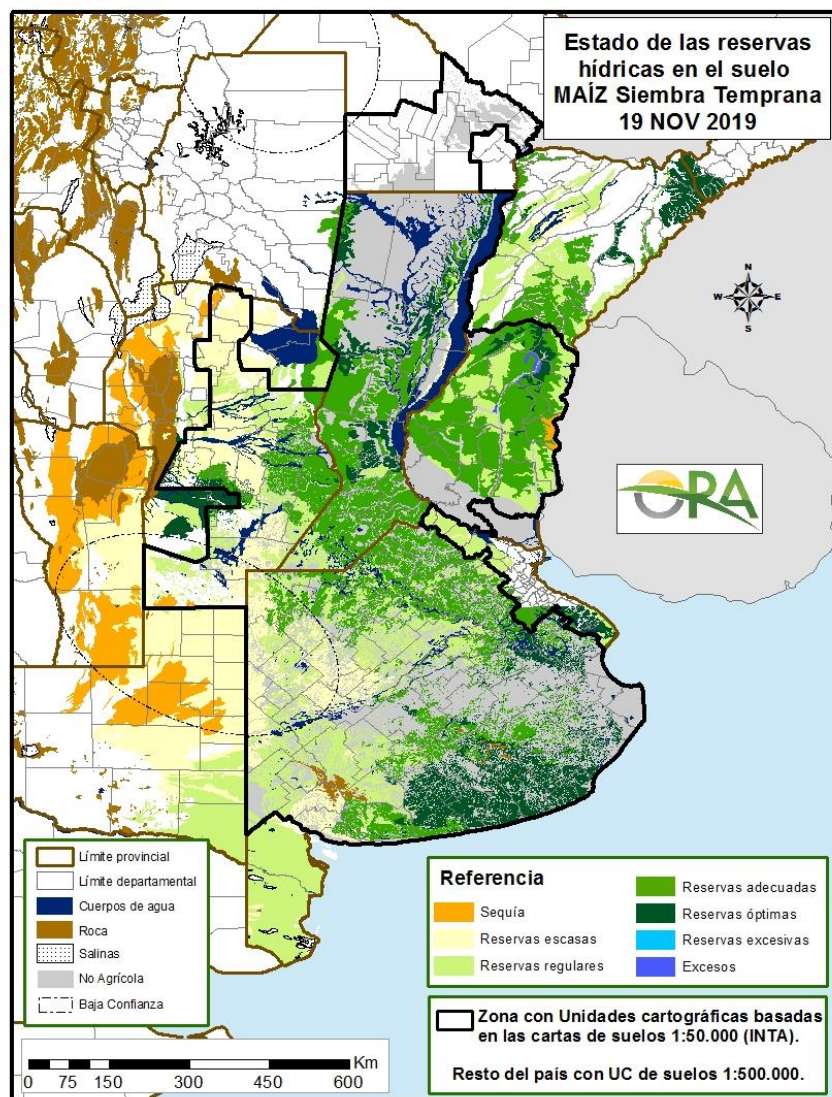


Anomalía de la temperatura media de la semana

Las temperaturas medias de la semana se esperan por sobre lo normal en la mayor parte de la zona central y norte del país. Las temperaturas en la zona central tendrán un progresivo descenso térmico a partir del jueves, mientras que en la zona norte, las altas temperaturas se mantendrán hasta el domingo. Durante este período se esperan máximas sobre 35°C en zonas de Córdoba, San Juan, La Rioja, norte de Santa Fe y Entre Ríos y también en el NOA y NEA. Entre domingo y lunes, ingresa un sistema frontal desde el sur, que hará disminuir las temperaturas hasta el próximo miércoles desde el sur hasta el norte Argentino.

ESTADO DE LAS RESERVAS HÍDRICAS

Los mapas corresponden a la estimación de contenido de agua en el primer metro de suelo para lotes con maíz de siembra temprana. Valores locales de reservas pueden consultarse en http://www.ora.gov.ar/camp_actual_reservas.php. Las reservas hídricas simuladas para maíz se encuentran en mejores condiciones que para trigo, debido a su menor consumo actual. Conforme a esto se observa que en la zona núcleo predominan ampliamente los polígonos con reservas hídricas adecuadas, al igual que en la mayor parte del resto de Buenos Aires, Santa Fe y este de Córdoba. En el sudeste de Buenos Aires, así como en la zona de La Plata, las reservas hídricas son óptimas. En Entre Ríos se ven disminuidos los excesos respecto a la semana previa y las reservas son en su mayoría adecuadas con algunos sectores con perfiles muy recargados norte. Condiciones similares se dan en Corrientes. Hacia el oeste de las zonas cultivable del país predominan las reservas hídricas escasas o las condiciones deficitarias, principalmente en La Pampa, situación que podría mejorar durante la próxima semana, teniendo en cuenta el pronóstico de precipitaciones.



Mapa de reservas hídricas hecho a partir de datos meteorológicos del SMN y del INTA e información de suelos del INTA

EVOLUCIÓN DE LOS CULTIVOS AL 21/11/2019

COSECHA FINA – CAMPAÑA 2019/2020

TRIGO

Buenos Aires

El cultivo implantado en la zona norte, se encuentra en general, en buenas condiciones, con algunos lotes puntuales, en excelente estado. La mayoría atraviesa etapas de llenado, y la probabilidad de precipitaciones, podría llegar a mejorar los futuros rendimientos, ya que los mismos se encontraban afectados por las escasas precipitaciones durante todo el desarrollo del cultivo, que han provocado menor cantidad de biomasa. No obstante, las elevadas temperaturas acontecidas durante los últimos días, comienzan a acelerar los procesos de maduración, encontrándose el cultivo en etapas definitorias.

En el ámbito de la delegación La Plata, los sembradíos transcurren la etapa entre antesis y cuaje de granos favorablemente por las temperaturas y humedad en el perfil del suelo, continúan los monitoreos por enfermedades foliares y pulgones, no manifestándose a la fecha problemas de importancia.

En la delegación Pehuajó, el cultivo se encuentra atravesando una situación crítica, ya que las precipitaciones fueron erráticas y muy localizadas. El trigo atraviesa etapas de plena floración, y debe mencionarse la escasez de macollos y espigas, dada la severidad de la sequía acontecida en la zona, por lo que el rendimiento final, va a estar mayormente determinado por la cantidad de espigas/m² que por el peso de los granos.

En la delegación Salliqueló, se observan dos situaciones: en los partidos de A. Alsina y Guaminí, en donde los registros pluviométricos fueron escasos, la reducción en el rendimiento final, de aquellos cultivos de siembra temprana, es directamente proporcional, a la caída en las precipitaciones. Por otro lado, en los partidos de Salliqueló y Tres Lomas, en donde también hubo menores precipitaciones que las registradas en la campaña pasada, las reservas de humedad en el perfil, han permitido que el cultivo se desarrolle normalmente, siendo más atenuado el impacto en el rendimiento.

En la zona de la delegación Tandil, el cultivo atraviesa en su gran mayoría, en etapas que van desde antesis y comienzo de llenado de grano. El cultivo se observa en buen estado general, pero con escaso desarrollo de biomasa, viéndose plantas de escaso porte y espigas chicas.

En el área de la delegación Tres Arroyos, no han ocurrido precipitaciones durante los últimos días, y dada las elevadas temperaturas registradas, y vientos fuertes, han provocado un incremento en la evapotranspiración, ubicando algunas zonas en estado de principio de sequía. En general, se observan estados del cultivo, bastante desperejados, ya que hay lotes en muy buen estado, mientras que otros, más afectados por la sequía, han sido destinados a pastoreo, y en otros casos ya han sido secados químicamente, y destinados a barbecho.

En delegación Bahía Blanca, los cultivos de fina se encuentran en su mayoría en estadios reproductivos o llenado de grano, aunque también hay algunos pocos lotes más atrasados que están en estadios de espiga embuchada. El estado es entre bueno y regular dependiendo de la zona, si

bien se nota un gran cambio después de las lluvias, también es muy notorio en el desarrollo de la planta, la falta de humedad que tuvieron en las etapas vegetativas, siendo esto último muy evidente en el partido de Villarino, y aún más al oeste del mismo. En contraposición el partido de Patagones, a diferencia de otros años, se encuentra con perfiles bien provistos de humedad y con muy buenos lotes de trigo, que si continúan con algunas precipitaciones durante el llenado obtendrán buenos rindes cercanos al promedio histórico.

Córdoba

En la zona de la delegación Marcos Juárez, el cultivo ingresa en etapa de madurez, se estima un 70% de la superficie ya se encuentra en este estado. Se estima que si las condiciones climáticas son favorables, se dará inicio a la cosecha. Se esperan buenos rindes, pero muy inferiores al año pasado, este año se esperan promedios de 36 a 37 qq/ha.

Los lotes de cobertura se desecaron y se sembró con el cultivo correspondiente

En la delegación Río Cuarto, el cultivo se encuentra evolucionando normalmente, y se estima que en pocos días se dará inicio a la cosecha. Se espera que a la misma, no haya sido afectada la calidad de los granos luego de las precipitaciones ocurridas durante los últimos días.

Ya se encuentra generalizada la cosecha en todos los departamentos de la zona comprendida en la delegación San Francisco. Si bien no se tienen datos de rendimiento, se estima que los mismos serán inferiores a los de la campaña pasada, teniendo en cuenta las condiciones climáticas que afectaron a toda la región, sumado a los inconvenientes fitosanitarios como Roya amarilla y anaranjada.

En la zona de la delegación Villa María, las elevadas temperaturas y la ausencia de precipitaciones, han acelerado las condiciones para alcanzar la madurez comercial del cultivo, por lo que ya se ha dado inicio a la cosecha en gran número de lotes.

Entre Ríos

Se ha dado inicio incipientemente a las labores de cosecha. La humedad en el grano, aún se mantiene por encima de los valores base, razón por la cual, se está a la espera de mejoras en los mismos. Bajo estas condiciones, es prematuro brindar información sobre rendimientos, ya que de aquellos lotes en condiciones de ser cosechados, se observa un porcentaje que va desde el 5% al 30%, afectados por vaneo, fusariosis y heladas, transcurridas durante la floración.

La Pampa

En la zona de la delegación General Pico, no se han registrado precipitaciones durante la semana, y las marcas térmicas han alcanzado los 30°C, en algunas zonas. El porcentaje de agua útil en la capa arable y perfil edáfico continúa ubicándose entre 0 y 10% en el sector norte y por debajo 0 % en el resto de la región, por este motivo, la humedad del suelo continua siendo calificada como sequía extrema en toda la región. Con respecto al cultivo, se han reportado una cantidad significativa de lotes que son destinados a pastoreo directo o como cultivos de cobertura. Se estima que aproximadamente el 30% de la superficie sembrada ha ingresado a la etapa fenológica de madurez comercial. Las altas temperaturas y estrés hídrico podrían producir disminución del peso de grano en lotes que aún transcurren la etapa de llenado. Este hecho, sumado a la baja cantidad de macollos, hojas y altura de plantas que no sobrepasan los 30/40 cm permiten estimar un rendimiento promedio que no superaría los 18qq/ha. No obstante, en el sector norte este de la región se han observado lotes de trigo cuyo estado general puede ser calificado como bueno, particularmente los sembrados en con la modalidad directa.

La zona de la delegación de Santa Rosa, se encuentra atravesando un periodo de estrés hídrico por las escasas a nulas precipitaciones. Las registradas esta semana y la semana pasada en los departamentos de la delegación, si bien aliviaron un poco no alcanzaron para revertir la situación y los efectos de la sequía que ya provocaron daños irreversibles, ya que atravesaron todo el estado de formación de macollos y embuchado en situación extrema. Se observa, demora en el desarrollo normal de este cultivo encontrándose el 50 % regular y el otro 50% de regular a malo, con manifiestos signos de estrés hídrico. Se están pastoreando algunos lotes, en todos los departamentos de la delegación, algunos se han destinado a cobertura (barbecho químico) y otros cuadros se han dado por perdidos.

El 100% se encuentra en floración/grano lechoso, en estas etapas la necesidad de nutrientes es alta y en la zona se ha fertilizado poco o nada, a esto se le suma la falta de humedad en el perfil del suelo. El inicio del crecimiento y formación de las espigas fue acompañado de factores adversos y se estima que el número de granos por espiga disminuyó notablemente, por lo que los rendimientos serán un 40%/50% menores a su potencial.

Santa Fe

En la zona de la delegación Avellaneda, continúa avanzando la cosecha, habiéndose alcanzado un 65% de la superficie implantada. Los rendimientos son buenos en general, en donde las condiciones climáticas acompañaron al cultivo. La calidad del material cosechado hasta la fecha, es buena.

En la delegación Casilda, por el momento es muy apresurado hablar de rindes promedio, pero se han comenzado a cosechar los primeros lotes que han deparado índices de 35 a 40 qq/ha. El aumento de las temperaturas y las lluvias de bajo volumen predisponen a una reactivación de las tareas de trilla para el corto plazo, aunque se esperan nuevas precipitaciones a partir del día jueves. Dada la irregular distribución de lluvias a lo largo del ciclo y la renuencia en la aparición de síntomas de enfermedades foliares, se estima que solo los lotes adecuadamente tratados y con buena fertilización obtendrán rendimientos por encima de los 40 qq/ha.

En la zona de la delegación Rafaela, con buen ritmo continuaron las tareas de cosecha, con rendimientos que oscilan en general entre 25 y 40 qq/ha. Es buena la calidad comercial física, aunque en algunas partidas se verifican granos dañados por fusarium. Con respecto a la calidad industrial, los primeros análisis arrojan valores regulares de gluten y proteína por debajo de la base.

En la zona de la delegación Venado Tuerto, las elevadas temperaturas han determinado un rápido avance hacia la madurez, por lo que la mayoría de los lotes implantados, razón por la cual se estima que en pocos días se dé inicio a la cosecha.

San Luis

Si bien han ocurrido precipitaciones, las mismas no son generalizadas y son altamente variables con respecto a el milimetraje caído. Por otro lado también se han registrado altas temperaturas y fuertes vientos, condiciones que determinan que aquellos lotes sembrados en secano, que se encontraban en estado regular, no hayan modificado su estado general.

Chaco

La cosecha del cultivo de trigo, en el ámbito de la delegación Roque Sáenz Peña, se encuentra prácticamente finalizada, superando el 95 % de avance de la labor y se estima que en los próximos días llegue a su fin. Presenta un rendimiento promedio de 21 qq/ha., con extremos que van

desde los 10 a más de 30 qq/ha. En cuanto a calidad, si bien los valores de PH se han ido incrementando con el avance de la cosecha, los valores de proteína son en general deficitarios.

Santiago del Estero

En la delegación Santiago del Estero, no se han registrado precipitaciones, por lo que se han reanudado las labores de cosecha, la cual transcurre normalmente.

En la zona de la delegación Quimilí, la ausencia de precipitaciones ha permitido un gran avance en las tareas de cosecha, que a la fecha se encuentra en un 77% del total implantado. Los rendimientos han ido aumentando a medida del avance de cosecha, ubicándose entre los 27 y 32 qq/ha., con mucha variabilidad dependiendo de la zona.

NOA

Las escasas precipitaciones y elevadas temperaturas ocurridas en la región, han permitido un gran avance en las labores de cosecha, que ya se encuentran próximas a finalizar. En la provincia de Salta, los rendimientos han sido buenos en seco dentro del Valle de Lerma y aceptables pero más bajos en el este salteño. Los lotes con posibilidad de riego presentaron altos rindes, que en algunos casos fueron en detrimento de la calidad por un efecto de "dilución" de la proteína, afectando el porcentaje de este componente en el grano. En tanto que en la provincia de Jujuy, el cultivo se encuentra ya casi finalizando su cosecha, se estima que la próxima semana ya se completará el 100% de la superficie. Se informa bajo contenido de gluten en general.

COSECHA GRUESA – CAMPAÑA 2019/2020

ALGODON

La siembra del cultivo de algodón en el ámbito de la delegación Roque Sáenz Peña ha avanzado en muy buenas condiciones, mientras que los lotes implantados se desarrollan en buen estado, atravesando etapas vegetativas tempranas.

En la delegación Salta, se ha alcanzado la totalidad de la siembra de aquellos lotes con posibilidad de realizarse bajo riego.

En la zona de Quimilí, las precipitaciones ocurridas los días previos, han permitido el avance en las labores de siembra que se ubican en aproximadamente un 10 a 15% de la superficie estimada. De los lotes ya sembrados se reportan buen stand de plantas logrados.

ARROZ

La siembra de a variedad largo fino se ha completado en las delegaciones: Corrientes, Roque Sáenz Peña, Paraná, y Avellaneda. En tanto que en la zona de la delegación Rosario del Tala, el cultivo se encuentra algo demorado, ya que los productores se encuentran realizando tareas de sistematización y arreglo de taipas. Los primeros lotes sembrados se encuentran algo desperejados, ingresando a inicio de macollaje, y próximos a ser inundados. El avance de siembra se encuentra cercano al 83% de la superficie estimada.

GIRASOL

Buenos Aires

En la zona de la delegación Pehuajó, habiéndose realizado los controles pertinentes por aparición de isoca medidora, el cultivo evoluciona satisfactoriamente, con adecuados stand de plantas.

En Salliqueló, la siembra continúa avanzando a un ritmo moderado. Se pueden ver algunos cuadros emergidos que alcanzan un 5% de la superficie total a sembrar que se estimó para la presente campaña. La humedad en los perfiles del suelo continúa siendo una limitante y se mantiene a la expectativa de nuevas precipitaciones para incrementar el nivel de siembra.

En la delegación Tandil, ya ha finalizado las labores de siembra, y de los lotes emergidos, los mismos evolucionan favorablemente.

En la zona de la delegación Tres Arroyos, la falta de precipitaciones y elevadas temperaturas, han provocado una elevada tasa de evapotranspiración, razón por la cual, habiendo ingresado en estado de principio de sequía, se han ralentizado las labores de siembra.

Córdoba

En la zona de Laboulaye y San Francisco, el cultivo implantado evoluciona normalmente, y transcurre la fase vegetativa sin inconvenientes.

La Pampa

En la delegación General Pico, las escasas precipitaciones registradas, y los bajos niveles de humedad edáfica, impiden la generalización de las labores de siembra, las cuales se ejecutan con bajo ritmo y en forma sectorizada. Se estima que el avance de siembra del cultivo no superaría el 20% de la superficie total estimada. En idéntica fecha de la campaña anterior el porcentaje de avance de siembra fue del 55%. El estado fenológico de los lotes más adelantados es de estado vegetativo con 3 a 4 hojas opuestas.

En Santa Rosa, continúa la siembra de este cultivo, si bien se sigue en situación compleja y de sequía, las precipitaciones de esta semana y la pasada, alcanzaron para moderar algo la situación y proveer al suelo de humedad en los primeros centímetros. El avance de siembra está condicionado a las precipitaciones que se vayan registrando a lo largo del periodo de implantación de este cultivo. Continúan los laboreos tanto químicos como mecánicos en barbechos destinados a la implantación de este cultivo. Se están modificando rotaciones con una disminución de superficie de este cultivo, principalmente por los elevados costos de implantación, aumento en el rinde de indiferencia, falta de humedad en el perfil del suelo y la incertidumbre coyuntural. Los primeros lotes sembrados están con 2/4 hojas, en buen estado (algunos con ataques de cortadoras) y los últimos sembrados en etapa de emergencia.

Santa Fe

En la zona de la delegación Avellaneda, el cultivo evoluciona normalmente, con buen estado general. Atraviesa etapas vegetativas que van desde V8/V12, con algunos lotes más adelantados en donde se observan en aparición del botón floral o floración. Se han reportado ataques de cortadoras, con controles en aquellos lotes que superan los umbrales.

En la delegación Rafaela, los lotes de girasol presentan en general una buena condición, favorecidos por las lluvias recibidas durante el ciclo. Se verifica un adecuado crecimiento y desarrollo



de los cultivos, con buena sanidad. La mayoría de los lotes se encuentran en floración, mientras que los más adelantados iniciando el llenado de granos.

Chaco

El cultivo de girasol en el ámbito de la delegación Roque Sáenz Peña continúa su desarrollo en etapas vegetativas a comienzo de fructificación y sin variaciones de consideración con respecto al último informe.

San Luis

Se ha dado por finalizada la siembra para la superficie destinada a este cultivo.

Santiago del Estero

En la delegación Quimilí, el cultivo se desarrolla con normalidad, atravesando etapas que van desde prefloración, floración y comienzo de llenado.

MANI

En la zona de la delegación Marcos Juárez, los lotes implantados se encuentran en estado de emergencia, con humedades en los primeros centímetros de suelo, bastante limitada, por lo que esta etapa podría verse afectada en el total del stand de plantas logradas.

La superficie sembrada en la zona de la delegación Laboulaye alcanza el 22%, con un leve retraso debido a la escasez de agua en el perfil. Las lluvias caídas mejorarán el ritmo de siembra

En la zona de la delegación Río Cuarto, se está completando la siembra, y de aquellos lotes sembrados primero, se reportan buenos nacimientos.

En ámbitos de la delegación San Francisco, el avance en las labores de siembra representa el 40% del total estimado para este cultivo.

MAIZ

Buenos Aires

En la delegación Bragado, Junín y Pergamino, el cultivo atraviesa etapas que van desde V4 a V6, con un estado general muy bueno. Continúan realizándose fertilizaciones nitrogenadas, tanto líquida, como sólida al voleo.

En la zona de la delegación La Plata, continúa a buen ritmo la implantación del cultivo, con adecuados planteos tecnológicos, fertilización de arranque y buenos barbechos logrados, si bien se estima una leve disminución de superficie, se eligen los mejores lotes con tecnología adecuada a los mismos.

En ámbitos de la delegación Pehuajó, los lotes implantados en zonas altas, comienzan a manifestar síntomas de estrés hídrico y calórico, con acartuchamiento de hojas, debido a las elevadas temperaturas y fuertes vientos, que elevan la evapotranspiración.

En la zona de Salliqueló, se registra un avance de siembra del 20% para todo el ámbito de la delegación, presentando un buen estado en los lotes emergidos, y se estima que durante el transcurso de los próximos días se irá intensificando su implantación.

En las delegaciones Tandil y Tres Arroyos, la siembra avanza a buen ritmo, presentando los lotes ya emergidos un buen estado general.

Córdoba

Ya ha sido finalizada la siembra del cultivo temprano en la zona de la delegación Laboulaye, y evoluciona normalmente, sin restricciones hídricas dadas las precipitaciones ocurridas durante los últimos días.

En la zona de Marcos Juárez, debido a la falta de humedad imperante durante la época de siembra, se observa el cultivo en diversas etapas fenológicas, que van desde V4 hasta V8/10. En general el estado es bueno, no se reportan plagas, ni enfermedades.

En ámbitos de la delegación Río Cuarto, el cultivo de siembra temprana se encuentra evolucionando normalmente, y se informa que en los próximos días se dará inicio a la siembra de maíces tardíos.

En San Francisco, el cultivo se presenta con muy buenas condiciones generales, en un estado que va de excelente a muy bueno.

Para Villa María, se informan buenos estados generales del cultivo implantado.

Entre Ríos

En la zona de la delegación Rosario, del Tala, los maíces se encuentran en etapas que van desde V3 hasta V10, y si bien se observa una buena densidad de plantas, los mismos han alcanzado poca altura, y se espera que continúen las lluvias para asegurar un buen desarrollo. No obstante, en algunas zonas, se ha retrasado el control de malezas por falta de piso. La aplicación de fertilizaciones nitrogenadas se ha realizado sin inconvenientes.

La Pampa

Continúa la situación de sequía en toda la provincia. Razón por la cual, las tareas de siembra no se han generalizado. Para la zona de la delegación General Pico, se estima un avance en la siembra que no supera el 27%, teniendo en cuenta que a igual fecha en la campaña pasada, las mismas habían alcanzado el 50%. El estado fenológico para el cultivo ya sembrado va de 4 a 6 hojas, y se observan lotes con hojas amarillentas producto del estrés hídrico y calórico.

Las precipitaciones ocurridas en la zona de la delegación Santa Rosa, han permitido avanzar lentamente con las labores de siembra. Los maíces de primera tempranos, no han podido completar la superficie estimada, por retrasos debido a la condición de sequía imperante. Los primeros sembrados, se observan con 4/5 hojas. Continúan los laboreos tanto químicos como mecánicos en barbechos destinados a la implantación de este cultivo. Se espera se componga un poco la humedad en el perfil para la siembra de primera tardío de este cultivo, ya que es el grueso de la producción zonal, y se implanta normalmente entre el 15 de noviembre y 10 de diciembre, según ciclos del cultivo.

Santa Fe

En la delegación Avellaneda, el cultivo continúa evolucionando normalmente.

En la delegación Casilda, comienzan a ser necesarias nuevas recargas hídricas de mayor magnitud a las recientes dado el incremento de la demanda por parte del cultivo. Hasta el momento no se observan síntomas de stress, pero a medida que nos acercamos a la fase de pre-floración el riesgo de disminución de la performance productiva aumenta.

Los lotes se observan sanos, con altura y área foliar acorde al ciclo y sin presencia de plagas por el momento. Solo con el arribo de precipitaciones que mejoren la humedad edáfica podrá darse inicio a las coberturas de maíz de segunda sobre las legumbres recientemente cosechadas.

Las recientes lluvias ocurridas en la zona de la delegación Rafaela, fueron beneficiosas para la evolución de los lotes de primera. Se verifica una buena condición y sanidad de los cultivos, actualmente en pleno crecimiento vegetativo, mientras que inician la floración algunos lotes precoces más adelantados.

En la zona de la delegación Venado Tuerto, se ha comenzado a sembrar lotes de siembra tardía, ya que debido a la falta de humedad en los perfiles, no han podido ser de siembras tempranas. Los ya nacidos están con muy buen aspecto y desarrollo, haciéndose las correspondientes fertilizaciones nitrogenadas.

Santiago del Estero

En la zona de la delegación Quimilí, se ha dado inicio, aunque tempranamente, a la siembra del cereal. Si bien la época de siembra no es la aconsejada, el elevado nivel de las napas, ha determinado esta decisión, ya que se teme que dado que se pronostica una primavera lluviosa, no se puedan realizar estas tareas. Lo implantado representa cerca de un 13% de la superficie total estimada.

SOJA

Buenos Aires

En la zona de influencia de la delegación Bragado, el grado de avance en las labores de siembra para la oleaginosa, representa un 70% del total de la superficie estimada. Los lotes más avanzados se encuentran en etapas de emergencia. Además de la utilización de herbicidas de pre siembra y pre emergencia para el control de malezas difíciles, se observa la implementación de siembra de cultivos de cobertura o de servicio, especialmente utilizando cebada o avena acompañadas en ciertos casos por vicia. Esta práctica se está utilizando cada vez con mayor intensidad debido a los beneficios que presenta en cuanto a la disminución de aplicación de productos fitosanitarios, el aporte de cobertura / materia orgánica que aportan a los suelos, y a un mayor control de malezas difíciles.

La siembra de soja de primera en la zona de la delegación Junín, se encuentra superando el 90% de la superficie proyectada para esta campaña. En general se logró una buena implantación y emergencia. Los lotes de siembra más temprana se encuentran ya en estadíos vegetativos. Se esperan se cumplan los pronósticos de precipitaciones en los próximos días para favorecer el buen despegue y desarrollo temprano del cultivo.

En la zona de la delegación La Plata, avanza a buen ritmo la siembra de la oleaginosa, se espera un leve aumento de la superficie implantada para ésta campaña.

En la zona de la delegación Pehuajó, aún no se ha finalizado la siembra, y se espera la ocurrencia de precipitaciones, para permitir un buen grado de emergencia. De lo ya implantado se observa un adecuado stand de plantas logrado.

En la zona de Pergamino, ya se ha dado inicio a la siembra de lotes de segunda, a medida que se van desocupando lotes.

Continúa avanzando la siembra en la zona de la delegación Tandil. Los primeros lotes sembrados ya se encuentran en emergencia, con buen estado general.

En Veinticinco de Mayo, el avance de la oleaginosa, se encuentra demorado respecto a campañas anteriores, dada la escasez de agua en el perfil edáfico.

Córdoba

En la zona de la delegación Laboulaye, avanza lentamente la siembra con un retraso del 10% con respecto al año anterior, como consecuencia de las altas temperaturas combinadas con la falta de agua de las últimas semanas. Normal desarrollo del cultivo

En Marcos Juárez, se estima un avance de siembra del 90%. La misma no se culmina dado la ajustada humedad en algunas zonas o lotes que se llegó tarde con control malezas o se laborearon. Los lotes más avanzados se presentan con hoja trifoliada, V1 /V2. Hay un alto porcentaje de superficie en cotiledón y hoja unifoliada.

La falta de humedad reportada en la zona de Río Cuarto, ha determinado una demora inicial en las labores de siembra, aunque a la fecha la misma se realiza con normalidad avanzando rápidamente.

En San Francisco, avanza la siembra que supera el 10% de la superficie, siendo la principal problemática la competencia con malezas estivales.

Se continúa sembrando lentamente en ámbitos de la delegación Villa María. Durante estos últimos días, las lluvias favorecieron la actividad.

Entre Ríos

Se ha intensificado las tareas de siembra en la zona de Rosario del Tala el transcurso de las dos últimas semanas, aunque en algunos departamentos las mismas se han detenido por falta de humedad en la cama de siembra, principalmente en aquellos, menos favorecidos con las últimas lluvias; encontrándose sembrado alrededor de un 60 %, de la superficie inicialmente estimada.

Santa Fe

En la delegación Casilda, continúa la siembra que pudo avanzar en el intervalo entre las escasas lluvias de sábado y lunes y con posterioridad a las mismas. Queda por implantarse aproximadamente un 15 % del total, que se cubrirá en el corto plazo según el pronóstico de lluvias esperado para los días venideros. En los lotes en crecimiento se ha detectado presencia de Megascelis sobre borduras y algunos daños de isoca Bolillera, así como también se refieren escapes de Rama Negra en el espectro de malezas resistentes. La mayor parte del área manifiesta el logro de un adecuado stand de plantas inicial, sin que se haya necesitado el trabajo de rastras rotativas para facilitar su emergencia, salvo casos aislados.

En ámbitos de la delegación Rafaela, prosiguió activamente la siembra de lotes de Soja de 1º, principalmente en zonas donde se recibieron mayores aportes de humedad a partir de las recientes lluvias. Se verifica una buena emergencia de los lotes más adelantados.

Continúa sin inconvenientes las labores de siembra en la zona de Venado Tuerto

Santiago del Estero

En la zona de la delegación Quimilí, no se han registrado precipitaciones, y si bien las temperaturas registradas durante los últimos días fueron muy elevadas, el estado hídrico de los perfiles es bueno, con lo que el avance en las labores se mantiene a buen ritmo.

SORGO

Buenos Aires

El avance en las labores de siembra en la zona norte va desde el 50 al 80% de la superficie estimada. El estado del cultivo es bueno en general, habiendo una pequeña superficie en excelente estado. Respecto al estado fenológico, los lotes se encuentran en fases vegetativas entre emergencia y crecimiento, dependiendo de la fecha de siembra.

En Veinticinco de Mayo, al igual que en el caso de la soja, la siembra se encuentra demorada, dadas las condiciones de humedad.

Córdoba

Continúa avanzando la siembra, y ya se encuentra generalizada en casi toda la provincia, con un grado de avance a nivel provincial del 24%.

Entre Ríos

En la zona de la delegación-rosario del Tala, si bien han comenzado a sembrarse lotes, este cultivo no es prioritario, pero dadas las circunstancias de falta de humedad en la cama de siembra que permita continuar con las siembras de otros cultivos, el sorgo ha renovado el impulso y se retoman las siembras. El área que se maneja por el momento sería aproximadamente un 20% menos que la campaña previa, esta disminución es atribuible a que algunos los productores se vuelcan más por un sorgo doble propósito (forrajero o silero).

La Pampa

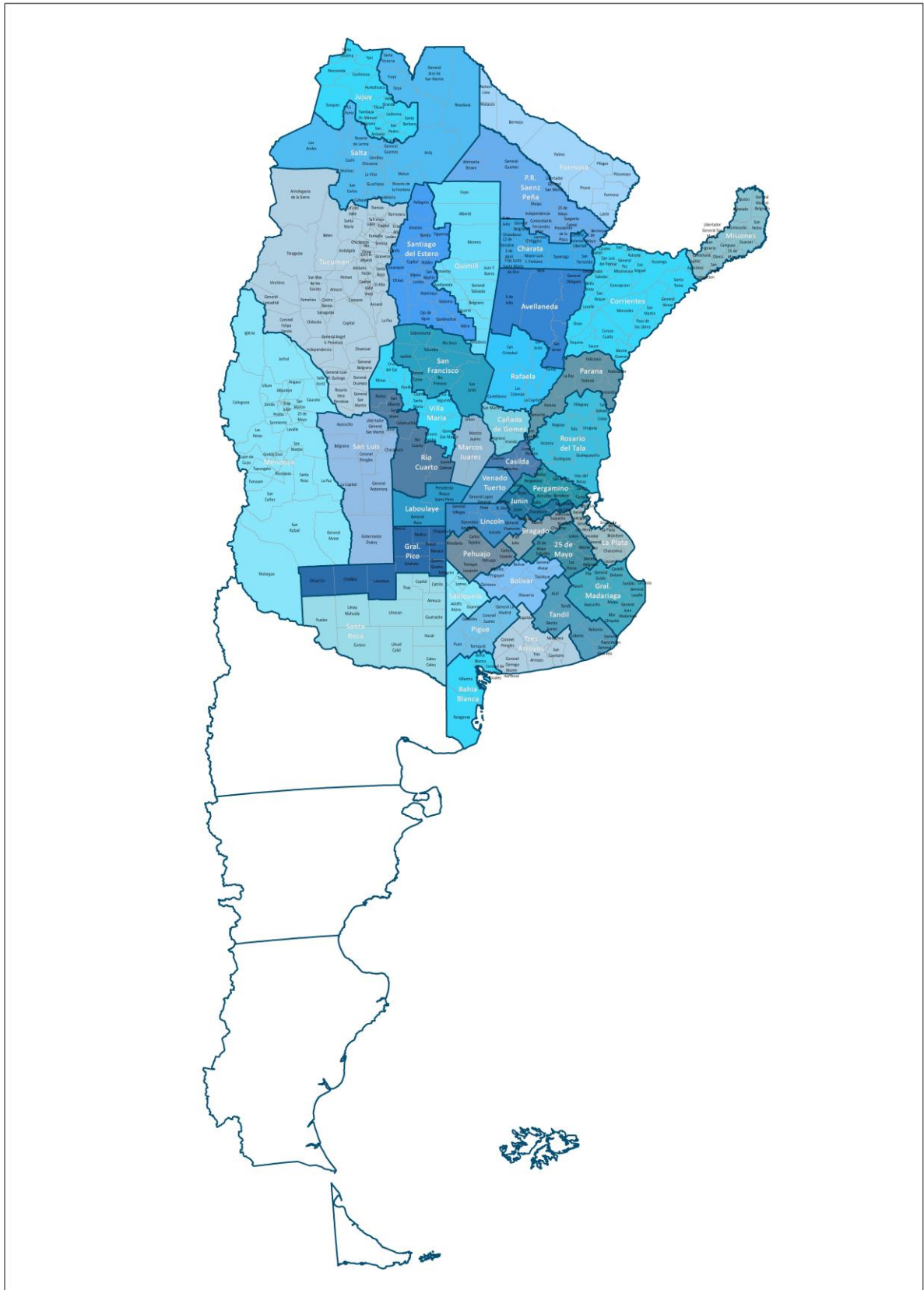
Después de las precipitaciones de esta semana, ocurridas en la zona de la delegación Santa Rosa, continúa la siembra de forrajeros y graníferos, y si las condiciones climáticas lo permiten, continuaría hasta el 30 de noviembre. Continúan los laboreos tanto químicos como mecánicos en barbechos destinados a la implantación de este cultivo. Los primeros sembrados están en germinación.

Santa Fe

En las delegaciones Avellaneda y Rafaela, prosiguió la siembra en donde acompañan las condiciones climáticas y de suelo. La evolución es buena en general.

En la delegación Casilda, la escasa humedad edáfica, aun no significa un problema para el cultivo dado que todavía atraviesa la etapa de crecimiento vegetativo inicial (4 a 5 hojas). La prolongación de la fase seca y el incremento de las temperaturas podrían modificar la situación, primordialmente en los suelos con limitantes severas

MAPA DE DELEGACIONES



AVANCE DE LA SIEMBRA DE ALGODÓN
CAMPAÑA: 2019/2020 (*)

DELEGACIÓN	ÁREA A SEMBRAR Hectáreas	17/10	24/10	31/10	07/11	14/11	21/11	
		%	%	%	%	%	%	
Río Cuarto	600					5	30	
Villa María	350							
CÓRDOBA	950					3	19	
CORRIENTES	250							
CHACO (Charata)	136.000	5	7	40	55	65	84	
CHACO (Pcia. R. S. Peña)	53.000	21	30	54	62	70	90	
CHACO	189.000	9	13	44	57	66	74	
ENTRE RIOS	200							
FORMOSA	8.000							
SALTA	10.490				1	8	28	
SAN LUIS	6.000						70	
SANTA FE	70.800	2	5	17	28	32	48	
STGO. ESTERO	137.500						12	
STGO. ESTERO (Quimilí)	62.000	28	52	64	77	92	94	
SANTIAGO DEL ESTERO	199.500	9	16	20	24	29	39	
TOTAL PAIS								
	19/20	485.190	8	13	28	36	42	60
	18/19	441.100	3	7	20	31	49	65

(*) Cifras Provisorias

AVANCE DE LA SIEMBRA DE ARROZ
CAMPAÑA: 2019/2020 (*)

DELEGACIÓN	TIPO	ÁREA A SEMBRAR Hectáreas	17/10	24/10	31/10	07/11	14/11	21/11
			%	%	%	%	%	%
CORRIENTES	LA	3.700					30	60
	LF	87.800	85	85	85	85	90	100
	M							
T. CORRIENTES		91.500	82	82	82	82	88	98
CHACO	LA							
	LF	4.000	100	100	100	100	100	100
	M							
T. CHACO		4.000	100	100	100	100	100	100
PARANA	LA	2.500					100	100
	LF	26.000	72	74	79	79	100	100
	M							
T. PARANÁ		28.500	66	68	72	72	100	100
R. DEL TALA	LA	5.500	1	1	5	6	35	87
	LF	26.500	15	15	22	27	48	83
	M							
T. R.DEL TALA		32.000	13	13	19	23	46	84
T. ENTRE RÍOS		60.500	38	38	44	46	71	91
FORMOSA	LA							
	LF	9.000	90	90	90	90	100	100
	M							
T. FORMOSA		9.000	90	90	90	90	100	100
AVELLANEDA	LA	1.200		5	15	25	50	70
	LF	15.000	60	70	90	95	98	100
	M							
T. AVELLANEDA		16.200	56	65	84	90	94	98
RAFAELA	LA	100				100	100	100
	LF	12.500	55	75	90	95	95	100
	M							
T. RAFAELA		12.600	55	74	89	95	95	100
T. SANTA FE		28.800	55	69	87	92	95	99
TOTAL PAÍS	LA	13.000	0	1	4	6	48	80
	LF	180.800	69	72	76	78	87	98
	M	0	0	0	0	0	0	0
TOTAL PAÍS	19/20	193.800	65	67	71	73	84	96
	18/19	194.835	41	60	73	79	91	96

(*) Cifras Provisorias

AVANCE DE LA SIEMBRA DE GIRASOL
CAMPAÑA: 2019/2020 (*)

DELEGACIÓN	ÁREA A SEMBRAR	17/10	24/10	31/10	07/11	14/11	21/11	
	Hectáreas	%	%	%	%	%	%	
Bahía Blanca	3.500				8	50	96	
Bolívar	70.000		17	25	90	90	100	
Bragado	3.000	93	100	100	100	100	100	
General Madariaga	62.700	6	15	42	78	89	97	
Junín	1.600	100	100	100	100	100	100	
La Plata	6.000				45	62	90	
Lincoln	6.000		8	18	92	100	100	
Pehuajó	63.300	29	53	71	89	100	100	
Pergamino	2.050	52	100	100	100	100	100	
Pigüé	75.000		1	4	10	12	50	
Salliqueló	128.000			1	8	8	10	
Tandil	213.000		8	44	77	91	100	
Tres Arroyos	200.000				9	25	75	
25 de Mayo	20.550	34	59	87	95	100	100	
BUENOS AIRES								
	19/20	854.700	4	11	26	48	58	76
	18/19	928.250	11	25	52	73	85	90
Laboulaye	20.000	23	23	23	27	68	100	
Marcos Juárez	4.900	58	77	77	100	100	100	
Río Cuarto	2.000		50	85	100	100	100	
San Francisco	8.520	75	76	95	100	100	100	
Villa María	300							
CÓRDOBA								
	19/20	35.720	39	44	51	58	81	99
	18/19	37.250	49	67	84	95	99	100
Paraná	3.700	100	100	100	100	100	100	
Rosario del Tala	350	100	100	100	100	100	100	
ENTRE RÍOS								
	19/20	4.050	100	100	100	100	100	
	18/19	7.800	100	100	100	100	100	
General Pico	79.500				5	10	18	
Santa Rosa	71.100		13	18	38	48	73	
LA PAMPA								
	19/20	150.600		6	9	21	28	44
	18/19	157.500	7	12	30	63	67	82
Avellaneda	139.500	100	100	100	100	100	100	
Cañada de Gómez	6.600	100	100	100	100	100	100	
Casilda	0							
Rafaela	65.000	100	100	100	100	100	100	
Venado Tuerto	200						60	
SANTA FE								
	19/20	211.300	100	100	100	100	100	
	18/19	266.884	100	100	100	100	100	
CATAMARCA		0						
CORRIENTES		0						
CHACO (Charata)		179.955	100	100	100	100	100	
CHACO (Pcia. R. S. Peña)		129.900	100	100	100	100	100	
FORMOSA		3.000				80	100	
JUJUY		0						
MISIONES		0						
SALTA		0						
SAN LUIS		11.300	2	2	2	25	86	100
STGO. ESTERO		0						
STGO. ESTERO (Quimilí)		109.700	100	100	100	100	100	
TUCUMÁN		0						
TOTAL PAÍS								
	19/20	1.690.225	41	45	53	66	72	83
	18/19	1.941.000	46	53	68	82	89	93

(*) Cifras Provisorias

AVANCE DE LA SIEMBRA DE MAÍZ
CAMPAÑA: 2019/2020 (*)

DELEGACIÓN	ÁREA A SEMBRAR Hectáreas	17/10	24/10	31/10	07/11	14/11	21/11	
		%	%	%	%	%	%	
Bahía Blanca	19.000				8	29	60	
Bolívar	150.000	19	38	40	60	84	100	
Bragado	184.000	35	50	60	60	65	70	
General Madariaga	120.000	7	25	35	60	65	75	
Junín	178.300	72	74	80	81	82	85	
La Plata	37.000	10	12	15	35	45	60	
Lincoln	304.000	72	87	87	87	87	87	
Pehuajó	360.000	24	47	62	80	89	89	
Pergamino	157.000	72	72	72	72	72	72	
Pigüé	120.000		1	10	15	18	40	
Salliqueló	155.000				5	12	20	
Tandil	237.000		8	25	42	65	76	
Tres Arroyos	205.000				9	35	72	
25 de Mayo	156.000	50	63	63	63	63	63	
BUENOS AIRES								
	19/20	2.382.300	31	41	47	56	65	74
	18/19	2.419.000	43	56	61	71	76	81
Laboulaye	416.300	16	22	22	36	36	50	
Marcos Juárez	408.000	77	86	86	86	86	90	
Río Cuarto	780.000	10	13	21	21	21	21	
San Francisco	760.000	28	28	28	28	28	28	
Villa María	450.000	9	13	17	17	17	18	
CÓRDOBA								
	19/20	2.814.300	25	29	32	34	34	37
	18/19	2.828.000	39	46	56	60	63	65
Paraná	132.000	90	90	90	90	90	90	
Rosario del Tala	300.000	90	90	90	90	90	90	
ENTRE RÍOS								
	19/20	432.000	90	86	90	90	90	90
	18/19	437.000	86	86	86	86	86	86
General Pico	380.000		2	5	10	18	27	
Santa Rosa	128.000		7	7	7	17	33	
LA PAMPA								
	19/20	508.000		3	6	9	18	29
	18/19	487.250	12	17	28	36	42	51
Avellaneda	90.000	28	28	28	28	28	28	
Cañada de Gómez	240.000	88	88	88	88	88	88	
Casilda	113.000	74	74	74	74	74	78	
Rafaela	285.000	77	78	78	78	78	78	
Venado Tuerto	215.000	45	45	45	45	62	75	
SANTA FE								
	19/20	943.000	67	68	68	68	72	75
	18/19	923.800	64	64	64	68	69	69
CATAMARCA		15.800						
CORRIENTES		11.000	100	100	100	100	100	100
CHACO (Charata)		120.000			4	6	6	6
CHACO (Pcia. R. S. Peña)		154.000		1				
FORMOSA		69.000						
JUJUY		5.240						
MISIONES		28.700	70	74	75	75	76	78
SALTA		275.000						
SAN LUIS		380.500	1	1	1	2	2	8
STGO. ESTERO		176.000						
STGO. ESTERO (Quimilí)		630.000	4	4	4	4	4	4
TUCUMÁN		81.000						
TOTAL PAÍS								
	19/20	9.025.840	28	32	35	38	42	46
	18/19	9.039.000	36	42	47	52	55	58

(*) Cifras Provisorias

AVANCE DE LA SIEMBRA DE MANI
CAMPAÑA: 2019/2020 (*)

DELEGACIÓN	TIPO	ÁREA A SEMBRAR Hectáreas	17/10	24/10	31/10	07/11	14/11	21/11
			%	%	%	%	%	%
BUENOS AIRES	Colorado	0						
	Rosado	18.000	-	10	18	61	83	83
	Total	18.000	0	10	18	61	83	83
	18/19	13.450	0	0	0	0	69	90
JUJUY	Colorado	0						
	Rosado	588	-	-	-	-	-	-
	Total	588	0	0	0	0	0	0
	18/19	588	0	0	0	0	0	0
SALTA	Colorado	0						
	Rosado	8.130	-	-	-	-	-	-
	Total	8.130	0	0	0	0	0	0
	18/19	8.130	0	0	0	0	0	0
SANTA FE	Colorado	0						
	Rosado	6.500	-	-	-	25	60	85
	Total	6.500	0	0	0	25	60	85
	18/19	6.000	5	35	75	100	100	100
SAN LUIS	Colorado	0						
	Rosado	12.960	-	-	5	16	62	90
	Total	12.960	0	0	5	16	62	90
	18/19	12.960	0	0	0	0	55	76
LA PAMPA	Colorado	0						
	Rosado	12.900	-	-	-	-	-	-
	Total	12.900	0	0	0	0	0	0
	18/19	12.900	0	0	0	0	0	0
Laboulaye	Colorado	0						
	Rosado	110.000	-	-	-	-	11	22
	Total	110.000	0	0	0	0	11	22
	18/19	120.000	0	0	5	21	35	60
Marcos Juárez	Colorado	0						
	Rosado	21.100	-	-	-	13	65	68
	Total	21.100	0	0	0	13	65	68
	18/19	22.900	5	34	45	51	73	100
Río Cuarto	Colorado	0						
	Rosado	138.300	-	1	16	61	83	92
	Total	138.300	0	1	16	61	83	92
	18/19	138.300	4	4	24	61	70	95
San Francisco	Colorado	0						
	Rosado	4.000	-	-	10	20	25	40
	Total	4.000	0	0	10	20	25	40
	18/19	4.257	0	0	0	0	50	80
Villa María	Colorado	0						
	Rosado	49.500	-	-	-	9	17	23
	Total	49.500	0	0	0	9	17	23
	18/19	49.500	0	0	0	0	31	48
CORDOBA	Colorado	0						0
	Rosado	381.978	0	1	7	27	45	55
	Total	381.978	0	1	7	27	45	55
	18/19	334.957	2	4	16	39	54	78
TOTAL PAIS	Colorado	0	0	0	0	0	0	0
	Rosado	381.978	0	1	7	27	45	55
	Total	381.978	0	1	7	27	45	55
	2018/19	388.985	2	3	14	35	52	74

(*) Cifras Provisorias

AVANCE DE LA SIEMBRA DE SOJA
CAMPAÑA 2019/2020 (*)

DELEGACIÓN		ÁREA A SEMBRAR	17/10	24/10	31/10	07/11	14/11	21/11
		Hectáreas	%	%	%	%	%	%
Bolívar	1ª	250.000		10	15	22	48	75
	2ª	130.000						
Bragado	1ª	274.000		1	6	20	50	70
	2ª	201.940						
General Madariaga	1ª	69.700			4	6	19	32
	2ª	25.400						
Junín	1ª	308.500	2	7	8	43	83	94
	2ª	184.500						
La Plata	1ª	59.750				5	18	38
	2ª	24.250						
Lincoln	1ª	529.400		3	14	53	84	94
	2ª	252.000						
Pehuajó	1ª	439.000			5	46	68	84
	2ª	192.400						
Pergamino	1ª	533.150		4	38	68	95	100
	2ª	250.150						4
Pigüé	1ª	117.000						1
	2ª	30.000						
Salliqueló	1ª	189.000						
	2ª	45.000						
Tandil	1ª	325.000					20	32
	2ª	276.000						
Tres Arroyos	1ª	300.000						22
	2ª	240.000						
25 de Mayo	1ª	267.500			6	39	65	85
	2ª	120.349						
BUENOS AIRES	19/20	5.633.989	0	2	7	21	36	45
	18/19	5.545.128	1	5	13	21	32	44
Laboulaye	1ª	550.000					5	9
	2ª	113.000						
Marcos Juárez	1ª	618.760		24	29	47	84	93
	2ª	296.200						
Río Cuarto	1ª	962.300			3	8	33	72
	2ª	125.300						
San Francisco	1ª	716.252				6	10	13
	2ª	257.244						
Villa María	1ª	612.100			4	9	19	25
	2ª	227.100						
CÓRDOBA	19/20	4.478.256	0	3	5	11	24	35
	18/19	4.454.424	0	1	6	15	23	42
Paraná	1ª	208.000					21	46
	2ª	172.850						
Rosario del Tala	1ª	535.000			3	3	35	61
	2ª	255.000						
ENTRE RÍOS	19/20	1.170.850	0	0	1	1	20	36
	18/19	1.177.700	0	3	6	17	35	50

AVANCE DE LA SIEMBRA DE SOJA
CAMPAÑA 2019/2020 (*)

DELEGACIÓN		ÁREA A SEMBRAR	17/10	24/10	31/10	07/11	14/11	21/11
		Hectáreas	%	%	%	%	%	%
General Pico	1ª	308.200						12
	2ª	61.100						
Santa Rosa	1ª	119.400						9
	2ª	6.500						
LA PAMPA	19/20	495.200	0	0	0	0	0	10
	18/19	484.600	0	0	7	15	21	33
Avellaneda	1ª	125.000					1	7
	2ª	41.600						
Cañada de Gómez	1ª	430.000			8	10	30	74
	2ª	340.000						
Casilda	1ª	474.500		4	17	35	59	89
	2ª	215.700						
Rafaela	1ª	365.000			5	7	25	67
	2ª	275.000						
Venado Tuerto	1ª	395.000		5	18	42	68	88
	2ª	143.500						
SANTA FE	19/20	2.805.300	0	1	7	14	28	48
	18/19	2.838.202	1	3	10	24	35	45
CATAMARCA		45.800						
CORRIENTES		5.500				10	30	45
CHACO (Charata)	1ª	171.535			1	1	1	5
	2ª	53.720						
CHACO (Pcia. R. S. Peña)	1ª	189.300						
	2ª	55.700						
FORMOSA		25.000						
JUJUY		5.664						
MISIONES		3.750				2	15	41
SALTA		439.357						
SAN LUIS	1ª	317.200			1	2	17	46
	2ª	3.500						
STGO. ESTERO	1ª	155.500						8
	2ª	33.000						
STGO. ESTERO (Quimilí)	1ª	500.000				4	4	13
	2ª	391.300						
TUCUMÁN	1ª	100.400						
	2ª	91.600						
TOTAL PAÍS	19/20	17.171.421	0	2	5	12	24	36
	18/19	17.013.000	1	3	8	17	26	39

(*) Cifras Provisorias

AVANCE DE LA SIEMBRA DE SORGO
CAMPAÑA: 2018/2019 (*)

DELEGACIÓN	ÁREA A SEMBRAR	17/10	24/10	31/10	07/11	14/11	21/11	
		Hectáreas	%	%	%	%	%	
Bahía Blanca	5.060						50	
Bolívar	0							
Bragado	4.000				20	100	100	
General Madariaga	0							
Junín	5.800					50	81	
La Plata	9.000						15	
Lincoln	13.900					2	53	
Pehuajó	2.650							
Pergamino	7.500	77	77	77	77	77	77	
Pigüé	7.000						2	
Salliqueló	21.600							
Tandil	6.000							
Tres Arroyos	0							
25 de Mayo	5.130					5	12	
BUENOS AIRES								
	19/20	87.640	6	6	6	7	15	30
	18/19	155.210	5	5	6	7	16	23
Laboulaye	3.000						11	
Marcos Juárez	6.000				10	35	63	
Río Cuarto	3.650						11	
San Francisco	21.140				8	18	28	
Villa María	8.900							
CÓRDOBA								
	19/20	42.690	0	0	0	5	14	24
	18/19	38.685	0	0	0	0	10	31
Paraná	45.000						16	41
Rosario del Tala	41.000		2	7	8	8	24	
ENTRE RÍOS								
	19/20	86.000	0	1	3	4	12	33
	18/19	78.000	4	16	26	38	58	60
General Pico	3.200							
Santa Rosa	36.800					10	30	
LA PAMPA								
	19/20	40.000	0	0	0	0	9	28
	18/19	48.900	0	0	0	3	5	27
Avellaneda	39.500	6	10	31	40	49	59	
Cañada de Gómez	7.400							
Casilda	3.800		32	100	100	100	100	
Rafaela	36.000				5	20	35	
Venado Tuerto	800					13	50	
SANTA FE								
	19/20	87.500	3	6	18	24	35	46
	18/19	109.700	0	6	12	20	24	35
CATAMARCA	200							
CORRIENTES	4.800				70	80	100	
CHACO (Charata)	26.000			2	2	4	12	
CHACO (Pcia. R. S. Peña)	15.000							
FORMOSA	16.000							
JUJUY	0							
MISIONES	0							
SALTA	0							
SAN LUIS	12.050				1	1	22	
STGO. ESTERO	33.500					4	16	
STGO. ESTERO (Quimilí)	50.500							
TUCUMÁN	4.200							
TOTAL PAIS								
	19/20	506.080	2	2	5	7	14	26
	18/19	588.945	2	5	7	11	19	28

(*) Cifras Provisorias

AVANCE DE LA COSECHA DE TRIGO
CAMPAÑA 2019/2020 (*)

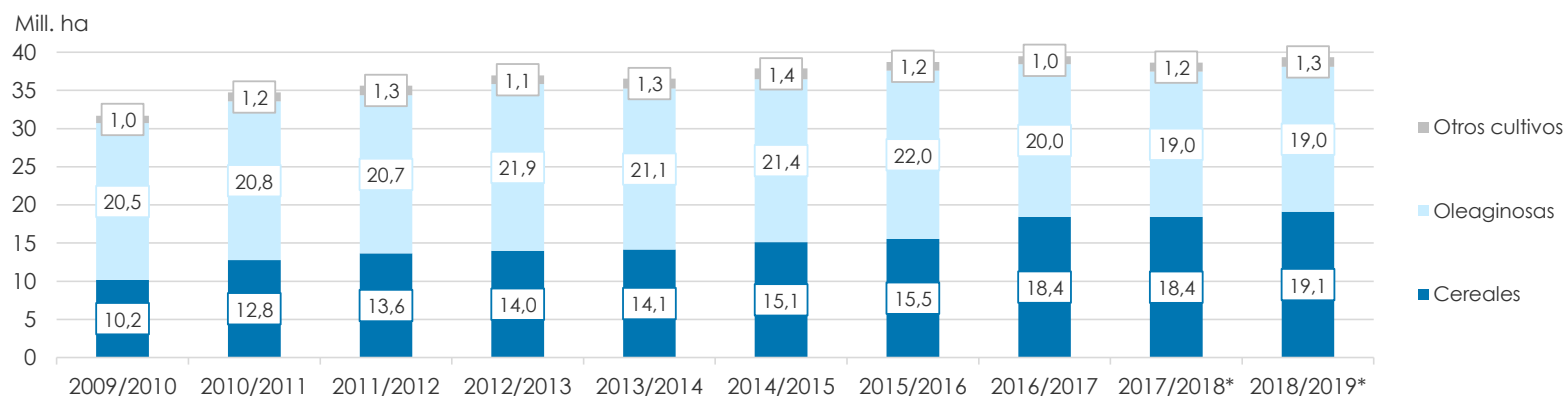
DELEGACIÓN		ÁREA SEMBRADA	17/10	24/10	31/10	07/11	14/11	21/11
		Hectáreas	%	%	%	%	%	%
Bahía Blanca	T. pan	93.800						
	T. fideos	1.000						
Bolívar	T. pan	140.000						
	T. fideos	3.000						
Bragado		170.100						
General Madariaga		22.100						
Junín		169.500						
La Plata		19.500						
Lincoln		234.000						
Pehuajó	T. pan	153.385						
	T. fideos	224.600						
Pergamino		240.000						
Pigüé	T. pan	10.000						
	T. fideos	148.000						
Salliqueló	T. pan	1.700						
	T. fideos	282.500						
Tandil	T. pan	2.650						
	T. fideos	410.000						
Tres Arroyos	T. pan	27.000						
	T. fideos	102.445						
25 de Mayo		2.455.280	0	0	0	0	0	0
BUENOS AIRES	18/19	2.368.714	0	0	0	0	0	0
	17/18	180.000						20
Laboulaye		375.364						
Marcos Juárez		153.000						1
Río Cuarto		391.000						35
San Francisco		252.350						5
Villa María		1.351.714	0	0	0	0	0	13
CÓRDOBA	18/19	1.250.845	0	0	0	0	0	4
	17/18	201.950						11
Paraná		285.000						1
Rosario del Tala		486.950	0	0	0	0	0	5
ENTRE RÍOS	18/19	502.000	0	0	0	7	14	18
	17/18	203.200						
General Pico		194.950						
Santa Rosa		398.150	0	0	0	0	0	0
LA PAMPA	18/19	363.300	0	0	0	0	0	0
	17/18	81.000			10	28	56	64
Avellaneda		342.000						10
Cañada de Gómez		195.100						4
Casilda		326.500					4	46
Rafaela		168.000						
Venado Tuerto		1.112.600	0	0	1	2	5	22
SANTA FE	18/19	1.111.924	0	1	2	5	12	30
	17/18	20.200		5	12	50	90	100
CATAMARCA		2.500					26	50
CORRIENTES		64.025		2	27	55	75	80
CHACO (Charata)		57.000	4	17	50	74	92	95
CHACO (Pcia. R. S. Peña)		0						
FORMOSA		4.580	20	30	50	65	75	85
JUJUY		0						
MISIONES		82.403	17	35	54	65	79	96
SALTA		4.631					100	100
SAN LUIS	T. pan	12.350						
	T. fideos	800						
STGO. ESTERO		77.000	15	24	43	65	83	85
STGO. ESTERO (Quimilí)		372.700			10	22	33	78
TUCUMÁN	T. pan	94.250		5	10	50	83	100
	T. fideos	3.400		4	9	50	87	100
TOTAL PAÍS	18/19	6.600.533	0	1	3	5	8	17
	17/18	6.287.443	0	1	3	8	12	18

(*) Cifras Provisorias

ÁREA SEMBRADA DE GRANOS Y ALGODÓN DE LA REPÚBLICA ARGENTINA (en Ha)
CAMPAÑAS 2009/2010- 2018/2019 (*)

CULTIVOS	2009/2010	2010/2011	2011/2012	2012/2013	2013/2014	2014/2015	2015/2016	2016/2017	2017/2018*	2018/2019*
ALPISTE	11.000	17.000	14.000	14.000	28.000	26.000	19.000	32.000	15.000	27.000
ARROZ	220.000	258.000	237.000	233.000	243.000	239.000	215.000	206.000	202.000	195.000
AVENA	917.000	1.133.000	1.057.000	1.224.000	1.460.000	1.340.000	1.329.000	1.350.000	1.151.000	1.364.000
CEBADA	588.000	804.000	1.229.000	1.876.000	1.342.000	1.082.000	1.514.000	980.000	1.020.000	1.355.000
CENTENO	152.000	159.000	156.000	163.000	310.000	319.000	332.000	307.000	323.000	345.000
MAIZ	3.671.260	4.560.000	5.000.000	6.100.000	6.100.000	6.000.000	6.900.000	8.480.000	9.140.000	9.000.000
MIJO	33.000	37.000	42.000	41.300	16.000	11.000	13.000	6.940	6.380	8.000
SORGO GRANIFERO	1.033.000	1.233.000	1.266.000	1.158.000	997.000	840.000	843.000	728.000	640.000	530.000
TRIGO	3.556.000	4.580.000	4.630.000	3.160.000	3.650.000	5.260.000	4.380.000	6.360.000	5.930.000	6.290.000
Subtotal Cereales	10.181.260	12.781.000	13.631.000	13.969.300	14.146.000	15.117.000	15.545.000	18.449.940	18.427.380	19.114.000
CARTAMO	74.000	92.000	171.000	119.000	9.000	44.000	80.000	26.000	35.000	28.650
COLZA	12.000	13.000	30.000	93.000	72.000	56.000	37.000	25.000	18.300	18.700
GIRASOL	1.545.300	1.758.000	1.851.000	1.660.000	1.300.000	1.465.000	1.435.000	1.860.000	1.704.000	1.940.000
LINO	38.500	25.750	17.000	15.000	18.000	15.000	17.000	13.000	12.400	14.200
SOJA	18.860.000	18.885.000	18.670.000	20.000.000	19.700.000	19.790.000	20.479.000	18.057.000	17.260.000	17.000.000
Subtotal Oleaginosas	20.529.800	20.773.750	20.739.000	21.887.000	21.099.000	21.370.000	22.048.000	19.981.000	19.029.700	19.001.550
ALGODON	489.410	640.765	622.000	411.000	552.000	524.000	406.000	253.000	327.000	441.000
MANI	222.000	264.000	307.000	418.000	412.000	425.500	370.000	364.000	452.000	389.000
POROTO	268.000	273.000	338.000	277.000	352.000	438.000	377.000	424.000	418.000	421.000
Subtotal Otros Cultivos	979.410	1.177.765	1.267.000	1.106.000	1.316.000	1.387.500	1.153.000	1.041.000	1.197.000	1.251.000
TOTAL	31.690.470	34.732.515	35.637.000	36.962.300	36.561.000	37.874.500	38.746.000	39.471.940	38.654.080	39.366.550

(*) Cifras Provisorias

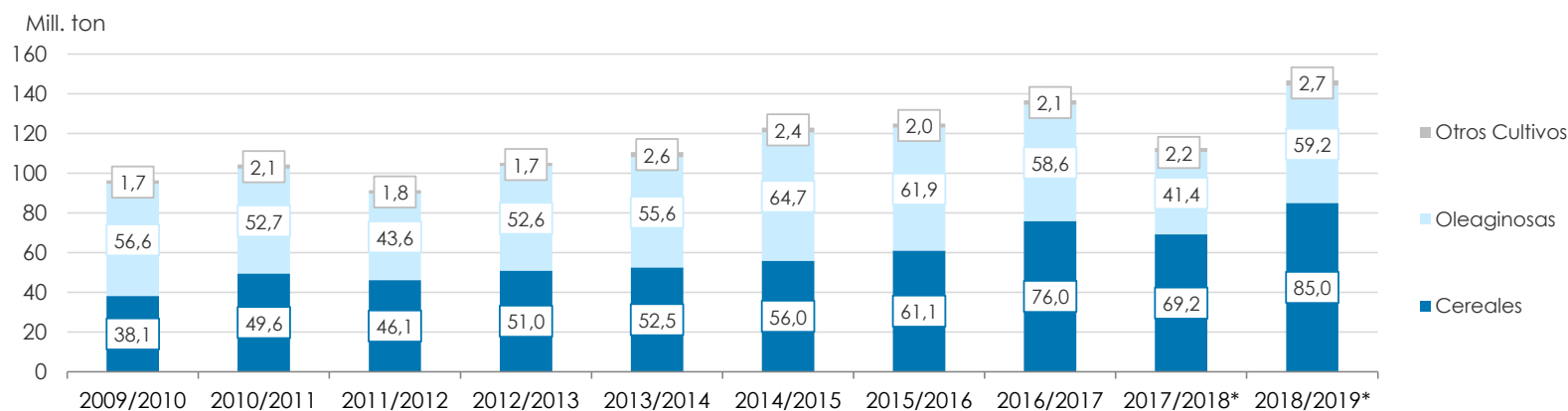


VOLÚMENES DE PRODUCCIÓN DE GRANOS Y ALGODÓN (en Ton)

CAMPAÑAS 2009/2010- 2018/2019 (*)

CULTIVOS	2009/2010	2010/2011	2011/2012	2012/2013	2013/2014	2014/2015	2015/2016	2016/2017*	2017/2018*	2018/2019*
ALPISTE	9.800	27.000	23.000	18.000	53.000	32.000	29.000	44.000	22.000	41.000
ARROZ	1.240.000	1.748.000	1.568.000	1.560.000	1.580.000	1.560.000	1.400.000	1.330.000	1.368.000	1.190.000
AVENA	182.000	660.000	415.000	496.000	445.000	525.000	553.000	785.000	492.000	572.000
CEBADA	1.370.000	2.980.000	4.100.000	5.170.000	4.730.000	2.920.000	4.950.000	3.300.000	3.740.000	5.060.000
CENTENO	25.100	44.000	43.000	40.000	52.000	97.000	61.000	79.000	86.000	87.000
MAIZ	22.663.000	23.800.000	21.200.000	32.100.000	33.000.000	33.800.000	39.800.000	49.500.000	43.460.000	57.000.000
MIJO	9.000	8.000	17.400	11.200	3.000	4.640	6.870	5.330	2.250	4.000
SORGO GRANIFERO	3.640.000	4.460.000	4.250.000	3.600.000	3.470.000	3.100.000	3.030.000	2.530.000	1.560.000	1.600.000
TRIGO	9.000.000	15.900.000	14.500.000	8.000.000	9.200.000	13.930.000	11.300.000	18.390.000	18.500.000	19.460.000
Subtotal Cereales	38.138.900	49.627.000	46.116.400	50.995.200	52.533.000	55.968.640	61.129.870	75.963.330	69.230.250	85.014.000
CARTAMO	44.000	56.000	108.000	50.000	3.000	29.000	52.000	18.000	28.000	24.000
COLZA	17.000	23.000	51.000	128.000	112.000	105.000	67.000	50.000	35.000	40.000
GIRASOL	2.224.000	3.672.000	3.340.000	3.100.000	2.060.000	3.160.000	3.000.000	3.550.000	3.540.000	3.800.000
LINO	52.000	32.000	21.000	17.000	20.000	17.000	20.000	17.000	14.000	19.500
SOJA	54.250.000	48.900.000	40.100.000	49.300.000	53.400.000	61.400.000	58.800.000	55.000.000	37.790.000	55.300.000
Subtotal Oleaginosas	56.587.000	52.683.000	43.620.000	52.595.000	55.595.000	64.711.000	61.939.000	58.635.000	41.407.000	59.183.500
ALGODON	760.000	1.038.000	709.000	543.000	1.019.000	795.000	670.000	616.000	814.000	873.000
MANI	611.000	701.000	686.000	1.026.000	1.170.000	1.000.000	1.000.000	1.080.000	921.000	1.287.000
POROTO	338.000	333.000	361.000	95.700	430.000	600.000	370.000	414.000	473.000	550.000
Subtotal Otros Cultivos	1.709.000	2.072.000	1.756.000	1.664.700	2.619.000	2.395.000	2.040.000	2.110.000	2.208.000	2.710.000
TOTAL	96.434.900	104.382.000	91.492.400	105.254.900	110.747.000	123.074.640	125.108.870	136.708.330	112.845.250	146.907.500

(*) Cifras Provisorias



PRODUCCIÓN DE CULTIVOS EN LA REPÚBLICA ARGENTINA
CAMPAÑA 2018/2019 (*)

CULTIVOS	ÁREA SEMBRADA	ÁREA NO COSECHADA	ÁREA COSECHADA	%	RENDIMIENTO	PRODUCCIÓN
	Miles ha (1)	Miles ha	Miles ha (2)		qq/ha (3)	Miles ton (2)*(3)/10
ALPISTE	27	0	27	99	15,4	41
ARROZ	195	12	183	94	64,9	1.190
AVENA	1.364	1.126	238	17	24,0	572
CEBADA	1.355	143	1.212	89	41,8	5.060
CENTENO	345	296	49	14	17,6	87
MAÍZ	9.000	1.800	7.200	80	79,2	57.000
MIJO	8	5	3	31	15,6	4
SORGO GRANIFERO	530	193	337	64	47,5	1.600
TRIGO	6.290	235	6.050	96	32,2	19.460
Subtotal Cereales	19.114	3.810	15.299	80	-	85.014
CÁRTAMO	29	0	29	100	8,5	24
COLZA	19	0	19	99	21,4	40
GIRASOL	1.940	65	1.875	97	20,3	3.800
LINO	14	0	14	100	13,7	20
SOJA	17.000	400	16.600	98	33,3	55.300
Subtotal Oleaginosas	19.002	465	18.536	98	-	59.184
ALGODÓN	441	108	333	75	26,2	873
MANÍ	389	1	388	99	33,2	1.287
POROTOS	421	1	420	99	13,1	550
TOTAL PAÍS	39.366	4.385	34.976	89	-	146.907

(*) Cifras Provisorias

HUMEDAD Y ESTADO DE LOS CULTIVOS

Desde el 15/11/19 al 21/11/19

PROVINCIA	DELEGACIÓN	TRIGO (Pan)									Humedad
		Estadio Fenológico					Estado General				
		E	C	F	L	M	MB	B	R	M	
BUENOS AIRES	BAHÍA BLANCA	-	35	49	16	-	-	54	46	-	A/R
	BOLÍVAR	-	-	-	100	-	-	64	36	-	A/R
	BRAGADO	-	-	-	100	-	-	100	-	-	A
	GENERAL MADARIAGA	-	-	100	-	-	-	62	38	-	A
	JUNÍN	-	-	-	100	-	11	74	15	-	A
	LA PLATA	-	-	100	-	-	90	90	-	-	A
	LINCOLN	-	-	-	100	-	-	99	1	-	A
	PEHUAJÓ	-	-	80	20	-	-	50	43	7	R/PS
	PERGAMINO	-	-	-	12	88	72	28	-	-	A
	PIGÜÉ	-	-	50	50	-	-	20	50	30	S
	SALLIQUELÓ	-	29	63	7	-	-	62	38	-	R
	TANDIL	-	-	90	10	-	-	78	22	-	A/R
	TRES ARROYOS	-	-	90	10	-	4	47	44	5	A/PS
25 DE MAYO	-	-	-	99	1	38	62	-	-	A/R	
CÓRDOBA	LABOULAYE	-	-	7	63	25	-	8	55	37	PS/R
	MARCOS JUÁREZ	-	-	-	61	39	10	80	10	-	A/R
	RÍO CUARTO	-	-	-	78	22	-	61	24	15	A
	SAN FRANCISCO	-	-	-	59	41	5	45	35	15	R/PS
	VILLA MARÍA	-	-	-	48	52	-	100	0	-	A/R
ENTRE RÍOS	PARANÁ	-	-	-	82	18	-	100	-	-	E/A
	ROSARIO DEL TALA	-	-	-	68	32	35	55	10	-	A/R
LA PAMPA	GENERAL PICO	-	-	7	72	21	-	10	50	40	S/PS
	SANTA ROSA	-	-	56	44	-	-	7	59	34	PS
SANTA FE	AVELLANEDA	-	-	-	-	100	-	68	32	-	A/R
	CAÑADA de GÓMEZ	-	-	-	14	86	28	50	22	-	A
	CASILDA	-	-	-	-	100	10	56	22	12	A/R
	RAFAELA	-	-	-	-	100	15	74	10	-	A/R
	VENADO TUERTO	-	-	-	80	20	-	50	40	10	A
CATAMARCA	CATAMARCA	-	-	-	-	100	-	100	-	-	R
CORRIENTES	CORRIENTES	-	-	-	-	100	20	80	-	-	A
CHACO	CHARATA	-	-	-	2	98	38	40	22	-	A/R
	ROQUE SÁENZ PEÑA	-	-	-	-	100	-	48	43	9	A/R
FORMOSA	FORMOSA										
JUJUY	JUJUY	-	-	-	-	100	-	100	-	-	A
MISIONES	POSADAS										
SALTA	SALTA	-	-	-	-	100	-	52	39	10	A/R/PS
SAN LUIS	SAN LUIS	-	-	-	100	-	-	100	-	-	R
SANTIAGO DEL ESTERO	SANTIAGO DEL ESTERO	-	-	-	80	20	-	50	40	10	A/R
	QUIMILÍ	-	-	-	-	100	-	100	-	-	R/A
TUCUMÁN	TUCUMÁN	-	-	-	-	100	-	100	-	-	R/A

Las cifras expresan porcentaje de la superficie del área sembrada.

Estado general: MB: Muy Bueno, B: Bueno, R: Regular, M:Malo.

Humedad: A: Adecuada, R: Regular, E: Exceso, I: Inundación, PS: Principio de Sequía, S: Sequía.

Estadio Fenológico: E: Emergencia; C:Crecimiento; F: Floración; L: Llenado; M: Madurez

(*) La sumatoria puede ser inferior a 100, correspondiendo la diferencia a siembras aún sin emerger.

HUMEDAD Y ESTADO DE LOS CULTIVOS

Desde el 15/11/19 al 21/11/19

PROVINCIA	DELEGACIÓN	GIRASOL									
		Estadio Fenológico					Estado General				Humedad
		E	C	F	L	M	MB	B	R	M	
BUENOS AIRES	BAHÍA BLANCA	82	-	-	-	-	-	82	-	-	A/R
	BOLÍVAR	68	-	-	-	-	-	33	-	-	A/R
	BRAGADO	-	100	-	-	-	-	100	-	-	A
	GENERAL MADARIAGA	81	-	-	-	-	-	100	-	-	A
	JUNÍN	-	100	-	-	-	-	100	-	-	A
	LA PLATA	50	50	-	-	-	100	-	-	-	A
	LINCOLN	-	100	-	-	-	-	100	-	-	A
	PEHUAJÓ	-	100	-	-	-	100	-	-	-	R/PS
	PERGAMINO	-	100	-	-	-	-	100	-	-	A
	PIGÜÉ	-	-	-	-	-	-	20	50	30	S
	SALLIQUELÓ	3	-	-	-	-	-	-	-	-	R
	TANDIL	29	60	-	-	-	-	28	-	-	A
	TRES ARROYOS	50	50	-	-	-	-	15	-	-	A/PS
25 DE MAYO	-	100	-	-	-	-	100	-	-	A/R	
CÓRDOBA	LABOULAYE	-	100	-	-	-	-	-	-	-	R
	MARCOS JUÁREZ	-	100	-	-	-	-	100	-	-	R/A
	RÍO CUARTO	-	100	-	-	-	-	100	-	-	A
	SAN FRANCISCO	-	100	-	-	-	-	61	39	-	A/R
	VILLA MARÍA	-	-	-	-	-	-	-	-	-	-
ENTRE RÍOS	PARANÁ	-	100	-	-	-	-	100	-	-	A/R
	ROSARIO DEL TALA	-	100	-	-	-	-	-	-	-	A
LA PAMPA	GENERAL PICO	89	11	-	-	-	-	100	-	-	S/PS
	SANTA ROSA	-	-	-	-	-	-	-	-	-	R/PS/S
SANTA FE	AVELLANEDA	-	51	49	-	-	-	89	11	-	E/A
	CAÑADA de GÓMEZ	-	100	-	-	-	25	40	35	-	A
	CASILDA	-	-	-	-	-	-	-	-	-	-
	RAFAELA	-	6	77	17	-	-	100	-	-	A
	VENADO TUERTO	10	5	-	-	-	-	100	-	-	A
CATAMARCA	CATAMARCA	-	-	-	-	-	-	-	-	-	-
CORRIENTES	CORRIENTES	-	-	-	-	-	-	-	-	-	-
CHACO	CHARATA	-	5	81	14	-	41	50	9	-	R/A
	ROQUE SÁENZ PEÑA	-	33	47	20	-	34	42	23	-	A
FORMOSA	FORMOSA	-	-	-	-	-	-	-	-	-	-
JUJUY	JUJUY	-	-	-	-	-	-	-	-	-	-
MISIONES	POSADAS	-	-	-	-	-	-	-	-	-	-
SALTA	SALTA	-	-	-	-	-	-	-	-	-	-
SAN LUIS	SAN LUIS	20	80	-	-	-	-	100	-	-	A
SANTIAGO DEL ESTERO	SANTIAGO DEL ESTERO	-	-	-	-	-	-	-	-	-	-
	QUIMILÍ	-	50	30	20	-	-	94	6	-	A/R/PS
TUCUMÁN	TUCUMÁN	-	-	-	-	-	-	-	-	-	-

Las cifras expresan porcentaje de la superficie del área sembrada.

Estado general: MB: Muy Bueno, B: Bueno, R: Regular, M: Malo.

Humedad: A: Adecuada, R: Regular, E: Exceso, I: Inundación, PS: Principio de Sequía, S: Sequía.

Estadio Fenológico: E: Emergencia; C: Crecimiento; F: Floración; L: Llenado; M: Madurez

(*) La sumatoria puede ser inferior a 100, correspondiendo la diferencia a siembras aún sin emerger.

HUMEDAD Y ESTADO DE LOS CULTIVOS

Desde el 15/11/19 al 21/11/19

PROVINCIA	DELEGACIÓN	Estadio Fenológico					MAÍZ Estado General				Humedad
		E	C	F	L	M	MB	B	R	M	
BUENOS AIRES	BAHÍA BLANCA	100	-	-	-	-	-	87	-	-	A/R
	BOLÍVAR	75	24	-	-	-	-	74	-	-	A/R
	BRAGADO	5	60	-	-	-	-	100	-	-	A
	GENERAL MADARIAGA	69	-	-	-	-	-	100	-	-	A
	JUNÍN	2	98	-	-	-	-	100	-	-	A
	LA PLATA	75	25	-	-	-	100	-	-	-	A
	LINCOLN	-	100	-	-	-	-	100	-	-	A
	PEHUAJÓ	10	90	-	-	-	100	-	-	-	R/PS/S
	PERGAMINO	-	100	-	-	-	-	100	-	-	A
	PIGÜÉ	-	-	-	-	-	-	20	50	30	S
	SALLIQUELÓ	3	-	-	-	-	-	-	-	-	R
	TANDIL	34	38	-	-	-	-	47	-	-	A/R
	TRES ARROYOS	50	50	-	-	-	-	8	-	-	R/PS
25 DE MAYO	-	100	-	-	-	-	91	-	-	A/R	
CÓRDOBA	LABOULAYE	-	100	-	-	-	18	77	5	-	R
	MARCOS JUÁREZ	-	100	-	-	-	-	100	-	-	A/R
	RÍO CUARTO	-	100	-	-	-	1	99	-	-	A
	SAN FRANCISCO	-	93	7	-	-	10	90	-	-	A/R
	VILLA MARÍA	7	93	-	-	-	-	100	-	-	A/R
ENTRE RÍOS	PARANÁ	-	100	-	-	-	-	100	-	-	E/A
	ROSARIO DEL TALA	-	100	-	-	-	-	-	-	-	A/R
LA PAMPA	GENERAL PICO	79	21	-	-	-	-	41	40	2	PS/S
	SANTA ROSA	-	-	-	-	-	-	-	-	-	R/PS/S
SANTA FE	AVELLANEDA	-	80	20	-	-	-	90	10	-	E/A
	CAÑADA de GÓMEZ	-	100	-	-	-	51	30	19	-	A
	CASILDA	-	100	-	-	-	-	100	-	-	A/R
	RAFAELA	-	94	6	-	-	-	100	-	-	A/R
	VENADO TUERTO	7	65	-	-	-	-	100	-	-	A
CATAMARCA	CATAMARCA	-	-	-	-	-	-	-	-	-	-
CORRIENTES	CORRIENTES	-	-	-	100	-	20	80	-	-	A
CHACO	CHARATA	-	16	77	7	-	77	15	-	-	A/R
	ROQUE SÁENZ PEÑA	-	-	-	-	-	-	-	-	-	-
FORMOSA	FORMOSA	-	-	-	-	-	-	-	-	-	-
JUJUY	JUJUY	-	-	-	-	-	-	-	-	-	-
MISIONES	POSADAS	-	-	-	-	-	-	-	-	-	A
SALTA	SALTA	-	-	-	-	-	-	-	-	-	-
SAN LUIS	SAN LUIS	36	64	-	-	-	-	100	-	-	A
SANTIAGO DEL ESTERO	SANTIAGO DEL ESTERO	-	100	-	-	-	-	100	-	-	A/R
	QUIMILÍ	-	100	-	-	-	-	89	11	-	A/R
TUCUMÁN	TUCUMÁN	-	-	-	-	-	-	-	-	-	-

Las cifras expresan porcentaje de la superficie del área sembrada.

Estado general: MB: Muy Bueno, B: Bueno, R: Regular, M: Malo.

Humedad: A: Adecuada, R: Regular, E: Exceso, I: Inundación, PS: Principio de Sequía, S: Sequía.

Estadio Fenológico: E: Emergencia; C: Crecimiento; F: Floración; L: Llenado; M: Madurez

(*) La sumatoria puede ser inferior a 100, correspondiendo la diferencia a siembras aún sin emerger.